

SMILE

(LE GOÛT DU SANG DANS LA BOUCHE)

MYTHE URBAIN MANGA LIVE



L'UNIVERS MANGA ET SMILE

MANGA : DÉFINITION

LE MOT «MANGA» 漫画 OU まんが EST CONSTITUÉ DE 2 KANJI OU CHACUN A UN SENS PARTICULIER : LE PREMIER KANJI «MAN» 漫 SIGNIFIE DISTRACTION, LÉGÈRETÉ, PURETÉ... LE SECOND, «GA» 画 OU が EN HIRAGANA, DÉSIGNE LA PEINTURE, L'ILLUSTRATION, LE DESSIN.. LA COMBINAISON DE CES 2 KANJIS POURRAIENT SE TRADUIRE PAR «DESSINS AU TRAIT NERVEUX» / «ESQUISSES FANTAISISTES»... LE PEINTRE HOKUSAI (RÉALISATEUR MAÎTRE DANS L'ART DES ESTAMPES), A CRÉÉ CETTE APPELLATION EN UNISSANT CES 2 KANJIS, AU DÉBUT DU XXIÈME SIÈCLE. HISTOIRES, RÉCITS DE VIES, DE COMBATS, LÉGENDES, LE MOUVEMENT ET L'INTENSITÉ EST TRÈS ACTUELLE ET SON IMPACT SUR LA NARRATION NOUS FASCINENT. IL DÉPLOIE UNE RICHESSE ESTHÉTIQUE ET ÉMOTIONNELLE VIVE QUI LOIN D'ÊTRE SUPERFICIELLE, EXPLORE LES PROFONDEURS DE L'ÂME HUMAINE...

DE NOS JOURS, LE MOT MANGA DÉSIGNE LA BD (BANDE DESSINÉE). PUBLIÉS DANS LE SENS DE LA LECTURE ORIGINALE, LE MANGA SE LIT DE DROITE À GAUCHE, POUR LES PAGES ET POUR LES CASES... "CETTE ÉCRITURE QUI AVANCE DE CÔTÉ COMME UN CRABE À TRAVERS LA PAGE" MASAOKA SHIKI : " LE MANGEUR DE KAKIS QUI AIME LES HAIKUS"

Ce manga est publié dans son sens de lecture originale, de droite à gauche.

Ici, vous êtes donc à la fin.





BLOOD LAD – BLUE EXORCIST – NARUTO -LE LAPIN B-RABBIT DE PANDORA HEART

DÉFINITION DES GENRES.

EN FRANCE, DÈS 1979, NOUS POUVONS VOIR APPARAÎTRE DES DESSINS ANIMÉS À LA TÉLÉVISION QU'IL SOIT POPULAIRES OU ANIMÉS (GOLDORAK, ALBATOR, LES CHEVALIERS DU ZODIAQUE...) CE SONT ENSUITE GRÂCE À DES ÉDITEURS COMME GLÉNAT OU TONKAM, QUE LE GRAND PUBLIC DÉCOUVRE CES NOUVEAUX GENRES SI PARTICULIER DE LA BANDE DESSINÉE. LES GENRES DES MANGAS SONT DÉFINIS EN FONCTION DU PUBLIC AUQUEL ILS SONT DESTINÉS, IL Y EN A UNE MULTITUDE, CEUX QUI NOUS INTÉRESSENT SONT LES MANGAS SHONEN, LES ANIMÉS ET LES MANGAS ALTERNATIFS.

C'EST QUOI LE SHONEN ?

C'EST LE GENRE TRADUIT LE PLUS RÉPANDU, IL EST IMMENSÉMENT RICHE ET POPULAIRE CHEZ LES JEUNES, SOUVENT MÉCONNU DES ADULTES EN FRANCE.

DESTINÉE AUX GARÇONS, DE 10 À 15 ANS ENVIRON, IL EST LARGEMENT LU PAR LES FILLES. IL ENCOURAGE L'ADOLESCENT À DÉVELOPPER DES ÉNERGIES POSITIVES : LE COURAGE, LA PERSÉVÉRANCE, L'AMITIÉ OU ENCORE LE DON DE SOI. LA PLUPART DES RÉCITS MET EN AVANT UN HÉROS JUVÉNILE, EXCLU PAR SA DIFFÉRENCE OU ORPHELIN AUQUEL LE LECTEUR S'IDENTIFIE FACILEMENT, MAIS IL POSSÈDE AUSSI UN TALENT CACHÉ QUI LUI PERMETTRA DE SE DÉPASSER ET D'ACCOMPLIR DE GRANDES CHOSES.



NARUTO SHIPPUDEN : L'AKATSUKI – KAKASHI HATAKE (NARUTO)

"IL EXISTAIT DES BANDES, DONT LE LIEN, LE COLLANT QUI LES AGGLUTINAIT ÉTAIT L'AMITIÉ, L'AUDACE, LA RUSE, L'INSOLENCE, LE GOÛT DE LA PARESSE, UN AIR SUR LE FRONT À LA FOIS SOMBRE ET JOYEUX, CE GOÛT DE L'AVENTURE CONTRE LES RÈGLES DU BIEN" JEAN GENET.



LAIN – LE VOYAGE DE CHIHIRO : MIYAZAKI – KIBA ET SON CHIEN NINJA : NARUTO

C'EST QUOI L'ANIME ?

PRONONCÉ ANIMÉ, L'ANIME EST UNE SÉRIE TÉLÉVISÉE OU UN FILM D'ANIMATION JAPONAIS. CES RÉALISATIONS ONT LARGEMENT CONTRIBUÉ EN FRANCE À L'IMPLANTATION DES MANGAS. UNE NOUVELLE RECONNAISSANCE DU GRAND PUBLIC ARRIVE EN 1997 AVEC LES RÉALISATIONS DE MIYAZAKI TELLES QUE PRINCESSE MONONOKÉ OU LE VOYAGE DE CHIHIRO, MAIS AUSSI LES PERSONNAGES POKÉMONS CRÉÉS PAR SATOSHI TAJIRI ! AUJOURD'HUI LES JEUNES REGARDENT LES ANIME VIA INTERNET, SOUVENT POUR ÉVITER D'ACHETER LES MANGAS SOUVENT TROP CHERS POUR LES FAMILLES (60 À 200 VOLUMES POUR CERTAINES SÉRIES..). TOUS LES MANGAS SHONEN EXISTENT EN « VOSTRF »...

RÉSULTAT DE L'ENQUÊTE SUR LE MANGA SHONEN

LE MANGA SHONEN OU SHOJO INVITE LES ENFANTS À CHÉRIR LEUR SINGULARITÉ, LOIN DE LA NORME DES ADULTES. LE MANGA SHONEN REND HEUREUX.

LE MANGA SHONEN A DES HÉROS PAS STANDARD, CE SONT DES ENFANTS DIFFÉRENTS, DES ADOS INTRÉPIDES, RÉVOLTÉS, DÉTERMINÉS, AMBIGUS.

LE MANGA SHONEN S'EN VA VOIR LA MORT, LES ESPRITS, LÀ OÙ ILS SONT AUJOURD'HUI ET ILS ONT SACRÉMENT CHANGÉS!

LES PERSONNAGES SONT DES ARCHÉTYPES REVISITÉS, RELOOKÉS, ILS DÉPASSENT LES REPRÉSENTATIONS CLASSIQUES DES GENRES.

ILS PORTENT LE FÉMININ ET LE MASCULIN À UNE PUISSANCE AUTRE.

ILS S'EMPARANT DES ARTS MAGIQUES ET DES ARTS MARTIAUX DE L'ANTIQUITÉ POUR PASSER À L'ACTION, IMPULSER UNE FAÇON D'ÊTRE AU MONDE DÉCAPANTE.

VOLEUR IMPECCABLE, ARTISTE LIBRE, LE MANGAKA S'INSPIRE DU FOLKLORE MONDIALE, DU PATRIMOINE URBAIN, IL DÉCLOISONNE, IL MÉLANGE LES ÉPOQUES ET LES STYLES AVEC BEAUCOUP DE CLASSE.

LE MANGA SHONEN REMPLACE LES RITES DE PASSAGE, IL EST PUISSANT ET DRÔLE.

C'EST UNE ÉNERGIE QUI SORT DE L'OMBRE, DES TÉNÈBRES ET DU DÉSESPOIR ET QUI CHERCHE L'OUVERTURE, DEMANDE DES COMPTES À LA LUMIÈRE, OUVRE DES VOIES.

LE HÉROS MANGA SHONEN ASSAINIT LE MANICHÉISME MORALISATEUR ET CULPABILISANT.

LE HÉROS DÉSOBÉIT ET AINSI, IL CONTRIBUE AUX CHANGEMENT DES MENTALITÉS.

IL EST DÉLINQUANT OU INSOUMIS, EN PARTENARIAT AVEC LES MONDES INVISIBLES.

IL S'AFFIRME EN « HORS LA LOI SPIRITUELLE » ET FINIT PAR MODIFIER LES MONDES QU'IL TRAVERSE.

C'EST UN PIRATE, LA RELATION AVEC SON SABRE, SON MASQUE OU SA CONSOLE EST SYMBIOTIQUE.



LES JUNIORS DESSINENT LES SHINIGAMIS (LES ANGES DE LA MORT) SOUVENT AMIS DES HÉROS, ILS SONT LOUFOQUES, EXCENTRIQUES, COMME LES ENFANTS ILS CHERCHENT L'AVENTURE. ICI À GAUCHE UNE COLLÉGienne DE SMILE JUNIOR A DESSINÉ GRELL (BLACK BUTLER) QUI EST DEvenu L'AMBASSADEUR DES ENFANTS POUR LE SPECTACLE. GRELL A REMPLACÉ LA FAUX POUSSIÉREUSE PAR LA TRONÇONNEUSE, IL EST DANDY ET PARLE DE LUI TOUJOURS AU FÉMININ. A DROITE, RYUK, LE SHINIGAMI DU MANGA CULTE DEATH NOTE.

(SUITE DE L'ENQUÊTE)

LE HÉROS MANGA SHONEN A SOUVENT DES AMIS NON-HUMAINS (SHINIGAMIS, YOKAI) CAR LE HÉROS VOIT CE QUE LES AUTRES NE VOIENT PAS.

CHAQUE ENTITÉ QUE LE HÉROS RENCONTRE, MÊME SI C'EST UNE SAINTE HORREUR, FINIRA TOUJOURS PAR LUI TRANSMETTRE QUELQUE CHOSE.

DANS LES RÉCITS LÉGENDAIRES OU LE FOLKLORE, LE HÉROS DU MANGA SHONEN EST UN SANS PAPIERS, UN CLANDESTIN.

LES NOTIONS DE BIEN ET MAL SONT INVERSÉES, OU PLUTÔT ELLES RETROUVENT LEUR VRAIE FONCTION : LE MAL EST NÉCESSAIRE À L'ÉVOLUTION.

LE MAL EST UN AGENT SYMPATHIQUE.

IL FAIT SORTIR LE HÉROS DE SA TORPEUR.

LE HÉROS EST SEUL. IL VA SE FAIRE DES AMIS DANS SON QUARTIER MAIS RESTE SEUL FACE À SON DESTIN. AVEC SES AMIS, IL EST VOLONTIERS « BAKA », GROS DÉBILE COMPLÈTEMENT TARÉ.

LE HÉROS A BESOIN DE SES AMIS ET IL RESTE POUR EUX UN MYSTÈRE.

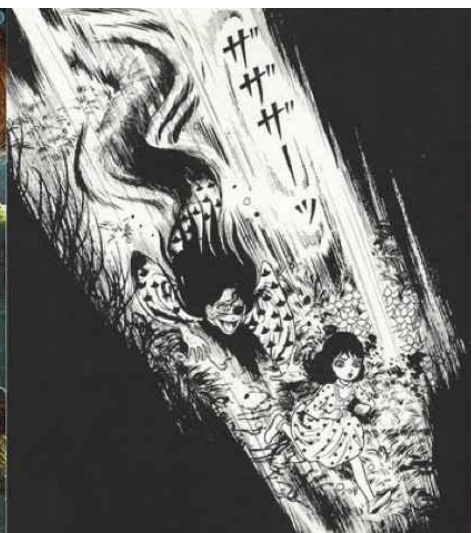
LA QUALITÉ DES JURONS, DES INSULTES OU DES INCANTATIONS EST TRÈS RECHERCHÉE.

LE DANGER QU'IL DOIT AFFRONTER EST TOUJOURS ORIGINAL ET IL VOYAGE TOUJOURS DANS DES LIEUX INHABITUELS.

IL Y A TOUJOURS DES ÉPREUVES À PASSER, TOUJOURS UN COMBAT.

LE HÉROS ET SES AMIS NE CESSENT DE SE BATTRE.

LE MOTEUR PRINCIPAL DU HÉROS EST PROTÉGER CEUX QU'IL AIME.



LES FIGURES TRADITIONNELLES DE LA PEUR : KITARO LE REPOUSSANT, YOKAÏS ET ONIBABA



AMER BÉTON DE TAIYO MATSUMOTO – PRINCESSE MONONOKE DE MIYAZAKI – ICHIGO DE BLEACH

QUAND LE HÉROS PASSE À L'ACTION OU QUAND IL S'ENTRAÎNE, SES VÊTEMENTS NE SONT PAS NORMAUX. LE HÉROS DÉPASSE SES LIMITES JUSQU'AU FACE À FACE AVEC LUI MÊME : LE FACE À FACE AVEC L'ADVERSAIRE QUI SOMMEILLE EN LUI.

LE HÉROS NE S'IDENTIFIE PAS, IL CHERCHE SON IDENTITÉ MAGIQUE POUR MIEUX AIDER SES AMIS.

LE HÉROS PEUT ADOPTER UN « MODE ON » SUPER BRANCHÉ ET INTÉGRÉ ET UN « MODE OFF » DÉBRANCHÉ, HORS SYSTÈME. IL A AUSSI LE « MODE SOUL » OÙ LE HÉROS REJOINT SON DOUBLE ET VA VERS LE « MODE RÉSSURRECTION ».

VOUS SUIVEZ ?

SI LE HÉROS EST UN GARÇON, LES LECTEURS PEUVENT TRÈS BIEN L'IMAGINER EN FILLE ET VICE-VERSA. PAS DE SEXUALISATION DES RAPPORTS, LA DIMENSION AMOUREUSE EST TOUJOURS RETARDÉE POUR METTRE EN VALEUR L'INDÉPENDANCE DU HÉROS.

LE HÉROS N'A PAS DE PARENTS, OU BIEN C'EST COMME S'IL N'EN AVAIT PAS, CAR AVEC LES PARENTS, LES AVENTURES NE SONT PAS POSSIBLE.

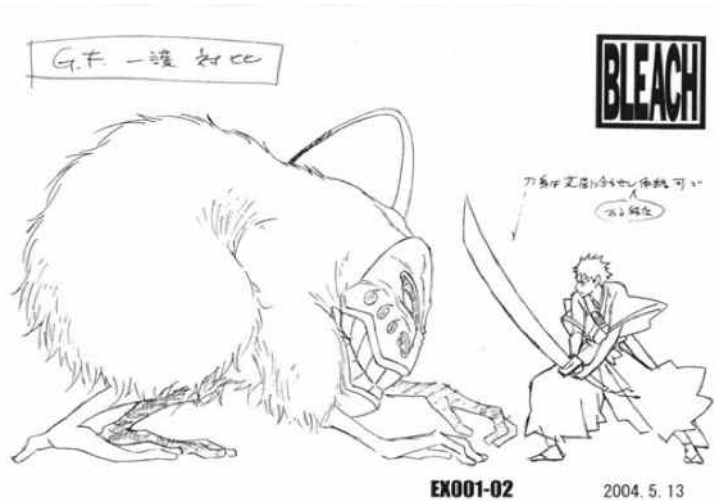
LA FAMILLE EST TRÈS IMPORTANTE MAIS L'ACTION SE SITUE EN DEHORS.

HORS DE LA FAMILLE, LE HÉROS TROUVE SA FANTASIE PROPRE, SES POUVOIRS, SA POÉTIQUE.

LE HÉROS VOYAGE DANS LES VASTES ESPACES QUI S'OUVRENT TOUT À COUP DEPUIS SA CHAMBRE OU AU COEUR DE SON QUARTIER.

UN CIEL QUI SE DÉCHIRE, UN IMMEUBLE QUI BASCULE, UNE RENCONTRE BIZARRE.

IL S'EN VA LA NUIT, ENLEVER LES NIDS À POUSSIÈRE QUI S'AMONCELLENT DANS NOS RÊVES.



LE GRAND FISHER FAIT PARTIE DES HOLLOWS DANS BLEACH . NOUS L'AVONS INTÉGRÉ DANS L'HISTOIRE DE SMILE. SOUVENT DANS LES MANGAS, LES ENFERS ET LE CIEL SONT MIS EN MOUVEMENT COMME DANS LES TRADITIONS SHINTO : LES HOLLOWS ARRIVENT DU CIEL, ILS DÉCHIRENT L'AZUR ET ENTRENT DANS NOTRE MONDE PAR LA PORTE NOIRE....



BABY BEEL – BABY CART – BLEACH : LES ENFANTS ONT SOUVENT AVEC DES SAMOURAÏS DÉCHUS, DES VOYOUS, DES DÉMONS... TOUT COMME DANS SMILE.

LE RÉPERTOIRE MANGA DE SMILE

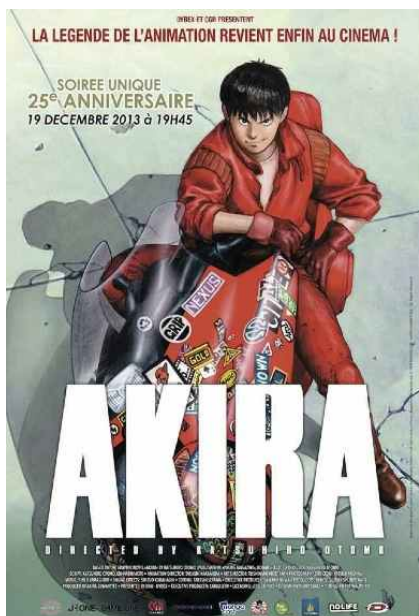
SMILE EST INSPIRÉ DES MANGAS SHÛNEN, VOICI LES PRINCIPAUX :

SMILE EST INSPIRÉ AUSSI DES MANGAS UNDERGROUND OU ISSUE DU CYBERPUNK DES ANNÉES 70.

DES MANGAS ALTERNATIFS ET SOUVENT RECONNUS EN FRANCE PAR DES LAURÉATS OU DES GRANDS PRIX LORS DU FESTIVAL D'ANGOULÊME..

OUVRAGES DE RÉFÉRENCE POUR SMILE QUI INFLUENCENT L'ÉCRITURE, LA MUSIQUE, LES COSTUMES, LE REGARD SUR LA SOCIÉTÉ :

- HIDERI ARAI : KI-ITCHI!!
- MASASHI KISHIMOTO : NARUTO
- HONDA SHINGO PING PONG DASH et YUKI KODAMA : BLOOD LAD
- HIROYKI TAKEI : SHAMAN KING
- AKIRA AMANO : REBORN (MON PROF LE TUEUR)
- TITE KUBO : BLEACH
- KAZUE KATO : BLUE EXORCIST
- AKIRA TORIYAMA : DRAGONBALL
- AHIRU NO SORA : DREAM TEAM
- MIKI YOSHIKAWA : DRÔLES DE RACAILLES
- TSUGUMI OBHBA ET TAKESHI OBATA : DEATH NOTE
- KAZUO UMEZU : L'ÉCOLE EMPORTÉE
- HIROMU ARAKAWA : FULLMETAL ALCHEMIST
- RYUHEI TAMURA : BEELZEBUB
- JUN MOCHIZUKI : PANDORA HEARTS
- YANA TUBUSU BLACK BUTLER
- EIICHIRO ODA : ONE PIECE
- SHIGERU MIZUKI : NON NON BA – KITARO LE REPOUSSANT





LE PÈRE DE NARUTO A SCÉLÉ LE DÉMON RENARD À 9 QUEUES : KIUBI, DANS LE VENTRE DE SON FILS... NARUTO EST HABITÉ PAR CE DÉMON QU'IL DEVRA APPRENDRE À CONTRÔLER LORS DE SON APPRENTISSAGE DE NINJA..CE THÈME EST RÉCURRENT DANS LE MANGA SHONEN.



NOIR ET BLANC, LES DEUX FRÈRES DE AMER BÉTON – NARUTO ET SASUKE ...
CONSCIENCE ET INNOCENCE, COMPLÉMENTARITÉ...

LA FIGURE DE L'ADVERSAIRE EST EN SOI OÙ CHEZ SON FRÈRE...LES MANGAS SONT PLEINS DE CES FIGURES TÉNÉBREUSES, ELLES FASCINENT LES ADOLESCENTS ET LES POUSSENT À EXORCISER LEURS ANGOISSES PAR DES JEUX RITUELS.



LES DEUX PREMIÈRES IMAGES : L'ENFANT MINOTAURE (AMER BÉTON) LES DESSINS : UNE COLLÉGIENNE DESSINE L'INTÉRIEUR DE SA TÊTE TANDIS QUE L'AUTRE SE PROJETTE DANS UNE ALICE BIEN PLUS TERRIFIQUE QUE LE CLASSIQUE PAYS DES MERVEILLES....



COSTUMES : RITUELS, COSPLAY, MASQUES...

DÉFINITION DU COSPLAY : TENDANCE AU JAPON VISANT À SE DÉGUISER EN PERSONNAGE CÉLÈBRE DE MANGA, DE JEUX VIDÉOS, DE STARS JAPONNAISES. LES COSPLAY SE RENCONTRENT ET RECONSTITUENT DES SCÈNES MYTHIQUES ASSOCIÉS À LEURS PERSONNAGES. LE COSPLAY EST UNE FAÇON DE CONCEVOIR LE COSTUME DE SCÈNE POUR LA CRÉATION SMILE. IL APPORTE SON LOT DE MASQUES-MANGAS, DE BANDEAUX PIRATES, DE LENTILLES OCULAIRES ANIMALES, D'ACCESSOIRES QUI SONT PLUS IMPORTANT QUE LE VÊTEMENT EN SOI. QUINCAILLERIES DE FÉTICHES, POÉTIQUE VISUELLE, LE MANGA MÉLANGE LE ROBOT, LA CHAIR, L'ANIMAL, LE JOUET, LE SYMBOLE, POUR UNE CÉRÉMONIE EXTRÊME QUI FÊTE LE RENOUVEAU HÉROÏQUE. LA CASQUETTE, LA CAGOULE, LA CAPUCHE, LES GANTS, LES MITAINES, SERONT ICI PORTÉS EN TOUTE INNOCENCE COMME DES ATTRIBUTS LUDIQUES DE RECONNAISSANCE HÉROÏQUE.



LE CINÉMA MUET, LES BENSCHIS (RAPPORTÉ PAR PASCAL VINCENT) LES TROIS ACTEURS DE SMILE SERAIENT ILS LES BENSCHIS DU DESSIN PROJETÉ ?

LES BENSCHIS ÉTAIENT LES CONTEURS DU CINÉMA MUET.

ILS SE TENAIENT AU PIED DE L'ÉCRAN ET RACONTAIENT LE FILM POUR UN PUBLIC SOUVENT ANALPHABÈTE, INCAPABLE DE LIRE ENTRE LES INTERTITRES.

LES BENSCHIS ÉTAIENT TRÈS POPULAIRES D'OÙ L'APPARITION TARDIVE DU CINÉMA PARLANT
AU JAPON, QUELQU'UN QUI RACONTE UNE HISTOIRE, ÇA EXISTE DEPUIS TOUJOURS : IL Y A LE BUNRAKU, LE THÉÂTRE CLASSIQUE AVEC MARIONNETTES, IL Y A AUSSI LE RAGUKO-KA, LE CONTEUR QUI RACONTE DES

HISTOIRES COMIQUES OU FANTASTIQUE DE LA VIE QUOTIDIENNE, ET ENFIN LE **KODAN-SHI**, LE CONTEUR QUI RACONTE LES RÉCITS HISTORIQUES.

POUR CES CONTEURS DU CINÉMA MUET, LA FORMATION N'EXISTAIT PAS, ILS VENAIENT AVEC LEUR MÉTIER D'ACTEURS. AU DÉBUT, POUR UN FILM, ON METTAIT PLUSIEURS BENSHI, PLUS LE CONTEUR BENSHI. (UN BENSHI POUR CHAQUE PERSONNAGE)

ET PUIS, POUR DES RAISONS ÉCONOMIQUES, LES BENSHis ONT FAIT TOUS LES RÔLES. CHAQUE BENSHI AVAIT LA LIBERTÉ D'INTERPRÉTATION DU FILM PARCE QU'IL N'Y AVAIT PAS DE SCÉNARIO.

DANS LE FILM, QUAND LES ACTEURS NE JOUAIENT PAS, PAR EXEMPLE, POUR LES SÉQUENCES DE PAYSAGES, LE BENSHI DONNAIT LIBRE COURS À SA POÉSIE.

PARFOIS LES BENSHis JOUAIENT AVEC DE GRANDS GESTES ... ILS S'EMPORTAIENT TELLEMENT QUE QUELQUE FOIS, LE PUBLIC NE REGARDAIT PLUS L'ÉCRAN, MAIS LE BENSHI.

LE BENSHI ÉTAIT PAYÉ PAR LE PATRON DU CINÉMA, CERTAIN BENSHI SONT DEVENUS PLUS POPULAIRES QUE LES FILMS EUX MÊME OU QUE LES ACTEURS ET DU COUP, LES BENSHis ÉTAIENT MIEUX PAYÉS QUE LES VEDETTES :

LE PUBLIC NE VENAIT PAS POUR LES ACTEURS MAIS POUR LE BENSHI!

DEPUIS TOUJOURS :

BUNRAKU : THÉÂTRE CLASSIQUE AVEC MARIONNETTE.

A TOKYO, À L'ÉPOQUE, IL Y AVAIT DEUX STYLES DE BENSHI : LE STYLE **YAMANOTE** DES QUARTIERS CHICS, BOURGEOIS, CE STYLE INTÉRIORISAIT LES SENTIMENTS ET CE STYLE ÉTAIT LES FILMS EXPORTÉS À L'ÉTRANGER. ET PUIS IL Y AVAIT LE STYLE **SHITAMACHI**, CELUI DES QUARTIERS POPULAIRES, UN STYLE EXTRAVERTI, DU GENRE SAMOURAÏ... DANS CES SÉANCES DE CINÉMA, LE PUBLIC RÉPÉTAIT CERTAINES PHRASES DU BENSHI. IL Y AVAIT UNE CONCURRENCE CHEZ LES BENSHis CAR ILS ÉTAIENT CLASSÉS PAR ORDRE DE POPULARITÉ (DE 1 À 50)

EN 1930, C'ÉTAIT L'ÂGE D'OR DES BENSHis, AU JAPON, ON COMPTAIT 8000 BENSHis, LE PLUS CÉLÈBRE ÉTAIT TOKUGAWA MUSEI, IL AVAIT DÉBUTÉ À AKSAKA, LE QUARTIER CHIC DE TOKYO, IL AVAIT UN STYLE TRÈS ÉLÉGANT QUI S'EST BIEN ADAPTÉ POUR L'ÉTRANGER.

EN 1935, ON AVAIT PLUS BESOIN DE BENSHI, ET TOUT À COUP, CE MÉTIER A DISPARU!!



TAIYO MATSUMOTO